

SITUACIÓN ACTUAL DE LA PESCA EN LA AMAZONÍA PERUANA, CON ÉNFASIS EN LORETO

Aurea García^{1,2}, Gladys Vargas^{1,2}, Sonia Deza^{1,2}, Salvador Tello^{1,2},
Fabrice Duponchelle^{1,3}

1 Laboratorio Mixto Internacional – Evolución y Domesticación de la Ictiofauna Amazónica (LMI-EDIA)

2 Programa de Investigación Para el Uso del Agua y sus Recursos (AQUAREC), Instituto de Investigaciones de la Amazonía Peruana (IIAP), Carretera Iquitos Nauta km 4.5, Iquitos, Perú. E-mail: aurygarcia@hotmail.es

3 Institut de Recherche pour le Développement (IRD), UMR-ISEM (Institut des Sciences de l'Evolution de Montpellier), Université Montpellier 2, France

INTRODUCCIÓN

En la Amazonía peruana la producción de peces fue estimada en 80,000 toneladas al año y genera ingresos anuales de unos 80 millones de dólares (Bayley et al. 1992, Tello y Bayley 2001). El pescado es también la principal fuente de proteína animal en la dieta de la población local (Tello 1998, Tello y Bayley 2001). La actividad pesquera en la Amazonía peruana esta concentrada en la captura de peces silvestres que dependen de su reproducción natural en ríos y lagos existentes en las diferentes regiones de la amazonía. Estos peces se caracterizan por presentar estrategias notables para adaptarse a cambios estacionales en los diversos ambientes que ocupan (Barthem & Fabre, 2003). La comprensión de estas adaptaciones es de fundamental relevancia para el entendimiento de la abundancia y de la composición de los recursos pesqueros y consecuentemente, para la definición de políticas de manejo de la pesca.

MATERIALES Y MÉTODOS

Las estadísticas de peces de consumo fueron proporcionadas por la Dirección Regional de Pesquería de Loreto, Ucayali y Madre de Dios, ente encargado de recopilar la información, a través de sus colectores en los diferentes puertos pesqueros.

RESULTADOS Y DISCUSIÓN

Desembarque en la Amazonía peruana: Los desembarques de la Amazonía peruana muestran un incremento significativo desde 1984 a 2009, incluye las regiones de Loreto, Ucayali y Madre de Dios. De 1984 a 1989 el desembarque de la Amazonía peruana solo considera la información de Loreto, de 1990 a 1993 incluye los desembarques de Loreto y Ucayali, a partir de 1994 al 2009 incluye las tres regiones. Loreto representa la mayor parte de los desembarques totales con el 73%, seguida de Ucayali con el 26% y Madre de Dios con solamente el 1%. El análisis de los desembarques totales de Loreto muestra un incremento significativo que varía de 8,713 y 21,879 toneladas entre 1884 al 2009, mientras que en Ucayali fluctuó entre 1,063 y 8,809 toneladas entre 1990 a 2009, finalmente los desembarques de Madre de Dios varió entre 138 y 333 toneladas desde 1994 a 2009 (Figura 1).

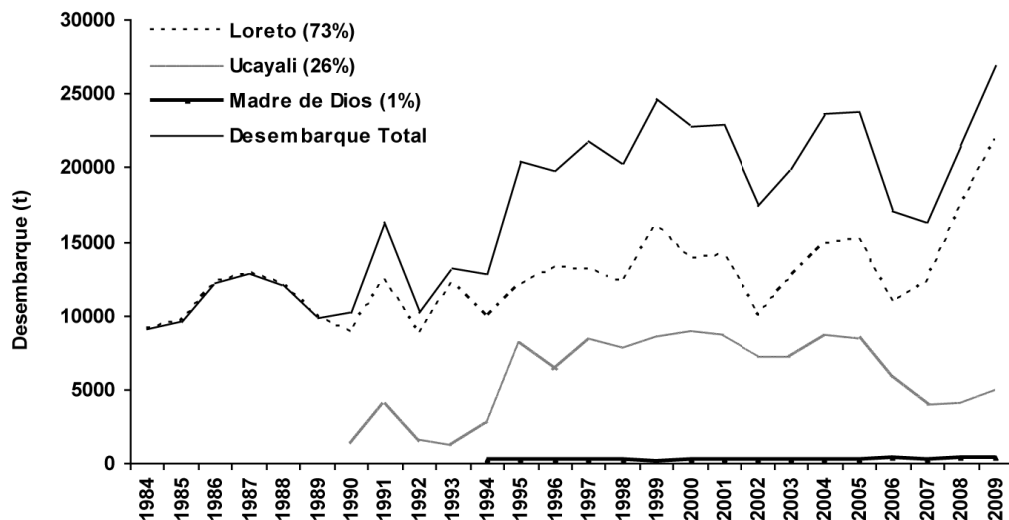


Figura 1. Desembarque total de pescado en la Amazonía peruana y porcentaje de los desembarques de las regiones Loreto, Ucayali y Madre de Dios de 1984 a 2009

Composición trófica de los desembarques en la Amazonía peruana: En relación a la composición trófica de las especies desembarcadas esta varía de una región a otra. En Madre de Dios, se observa que las capturas están dominadas por piscívoros con el 53% y consumidores primarios con 35%, siendo estas relativamente altas en comparación a los consumidores secundarios que representan el 11% de las capturas totales. Esta cantidad decrece y varía en Ucayali donde las mayores proporciones corresponden a los consumidores primarios con 41%, seguido de los piscívoros con 37%, los consumidores secundarios representan el 22% del total desembarcado. No obstante, en Loreto los desembarques están dominados por consumidores primarios con el 76% de los desembarques, mientras que las proporciones de consumidores secundarios y piscívoros son relativamente bajas representan el 14% y 10% de las capturas totales (Figura 2).

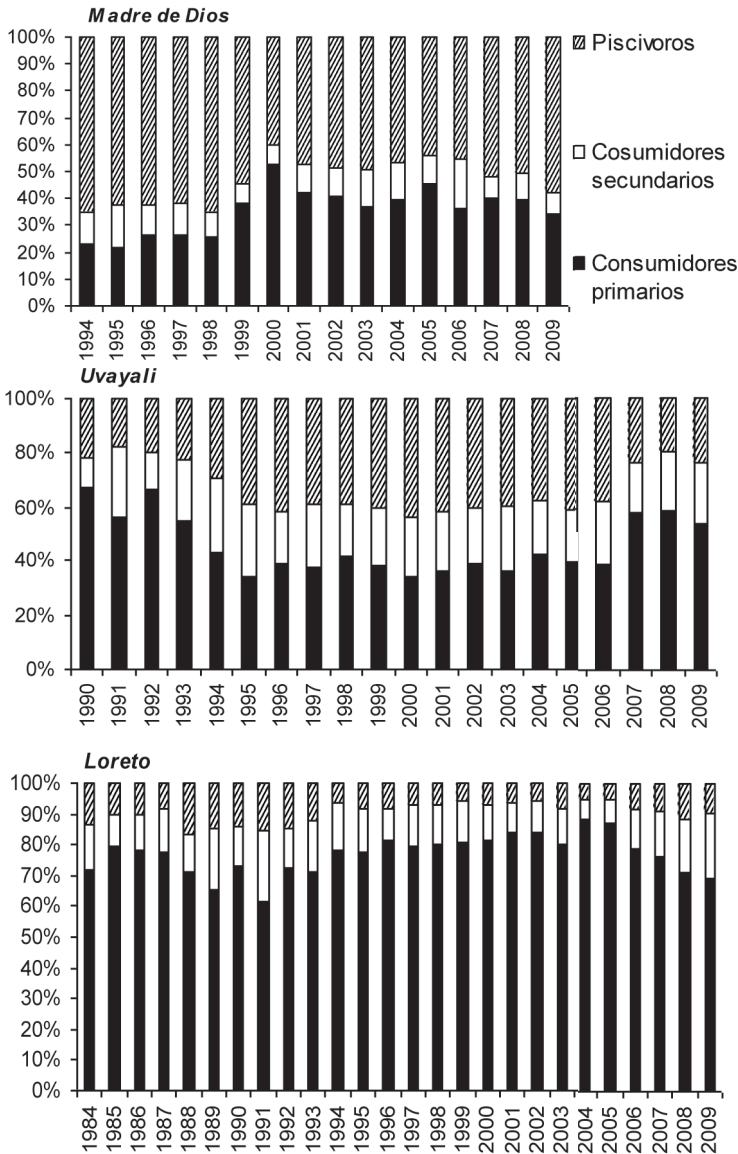


Figura 2. Composición trófica de los desembarques en la amazonía peruana

Desembarque en la región Loreto: Los desembarques en la región Loreto está dividido en tres categorías fresco, salpreso y secosalado. Durante el período de estudio la mayor parte de la capturas se basa en pescado fresco y secosalado, representando en promedio el 51 y 38% de los desembarques, mientras que el desembarque de pescado salpreso solo fue 12 %.

El desembarque de pescado fresco fue similar o ligeramente inferior al pescado secosalado hasta el 2002, adquiriendo importancia el pescado fresco a partir del 2003,

cuando comienza a dominar las capturas. A partir de entonces se observa un incremento significativo con un fuerte aumento en los 3 últimos años, llegando a desembarcar 18,096 toneladas en 2009 que representa el 83% del total desembarcado para ese año. Sin embargo, el desembarque de pescado secosalado ha ido disminuyendo progresivamente desde el 2003, hasta alcanzar porcentajes mínimos durante el 2009 de solo el 11.5%. No obstante el pescado salpreso se mantiene relativamente estable durante el periodo de estudio con promedio de 12%. (Figura 3).

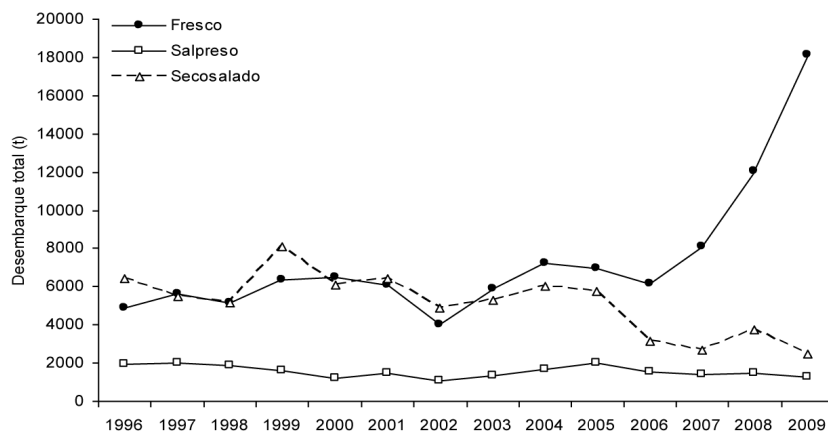


Figura 3. Proporción de los desembarques de pescado fresco, salpreso y secosalado en la región Loreto entre 1996 y 2009

Composición de las especies desembarcadas en la región Loreto: El número de especies explotadas por la pesquería comercial en la región Loreto se ha incrementado grandemente sobre el período de estudio, entre 1984 y 1995 solo cerca de 21 especies hacen el 100% de las capturas, en relación a más de 65 especies explotadas entre 1996 y 2009. (Figura 4)

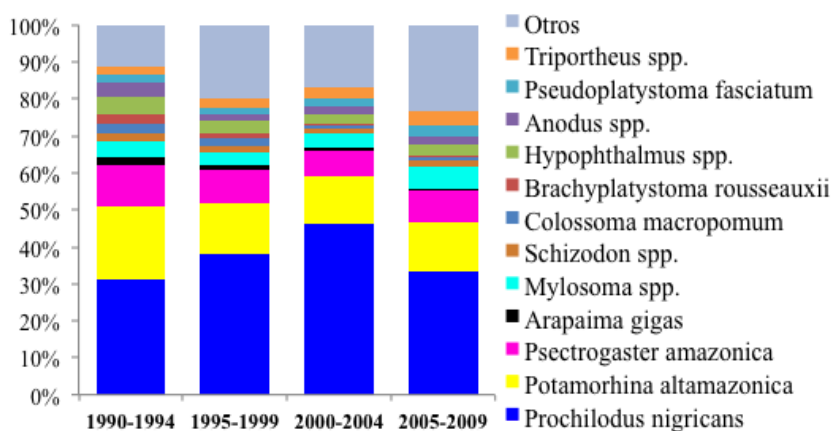


Figura 4. Cambios en la composición de las especies desembarcadas entre 1996 y 2009 en la región Loreto

Como una tendencia general la importancia de las especies grandes y alto valor decrecen significativamente en las capturas, entre ellas tenemos el paiche, la gamitana, el zungaro dorado y la doncella quienes representan el 12% de las capturas en 1984, progresivamente estas especies se vuelven cada vez más raros en los desembarques debido a que representan solo el 1.6% de las capturas en el 2009.

REFERENCIAS

Barthem, R., Fabre, N. (2003). Biología e diversidad dos recursos pesqueiros da amazonia. Editado por Mauro Ruffino. ProVarzea-Manaus. 11-55.

Tello S (1998) Analysis of a multispecies fishery: the commercial fishery fleet of Iquitos, Amazon basin, Peru. Oregon State University, 83 pp

Tello S, Bayley PB (2001) La pesquería comercial de Loreto con énfasis en el análisis de la relación entre captura y esfuerzo pesquero de la flota comercial de Iquitos, cuenca del Amazonas (Perú). Folia Amazónica 12:123–139.